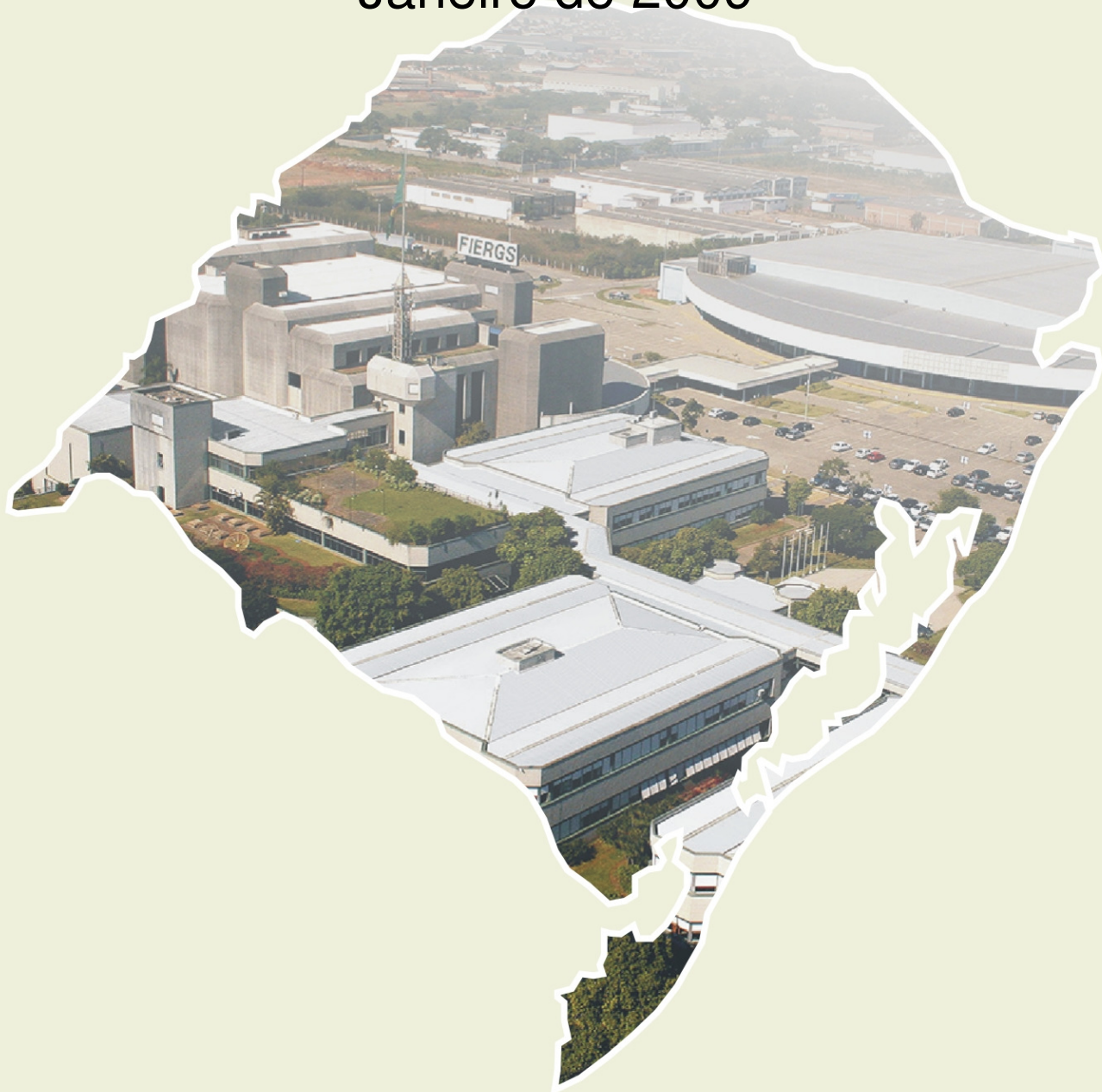


Índice de Confiança do Empresário Industrial do Rio Grande do Sul – ICEI/RS

Janeiro de 2009



Unidade de Estudos Econômicos

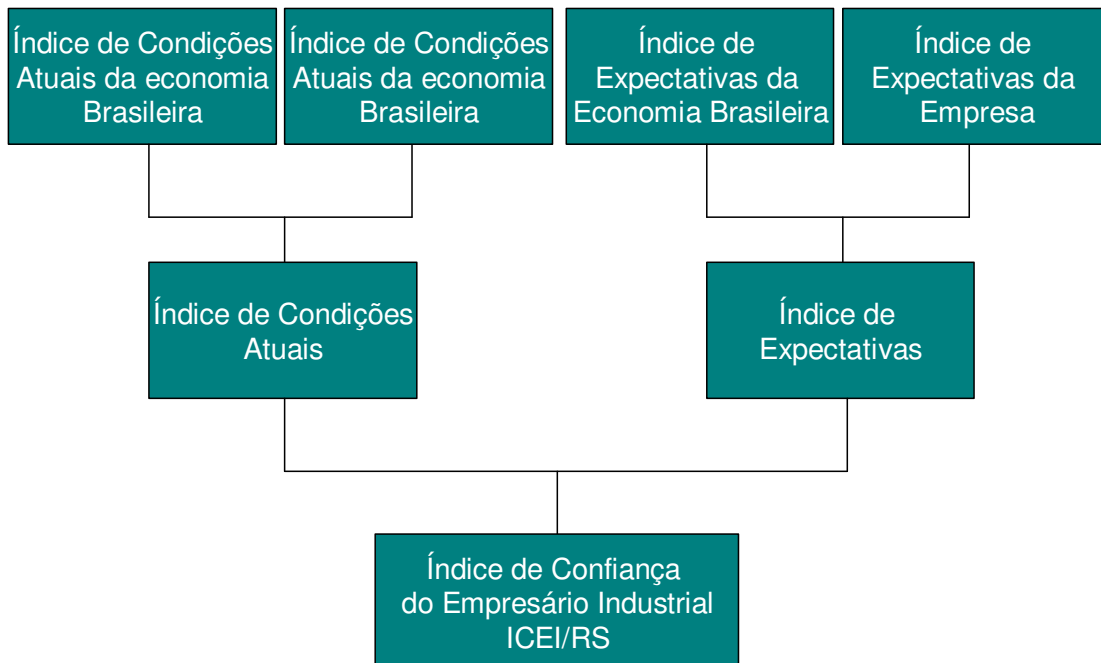


O **ICEI-RS** varia numa escala de 0 a 100. Valores abaixo de 50 indicam que os empresários não estão confiantes com relação à economia brasileira. Indicadores acima de 50 significam que os empresários estão confiantes.

É composto por quatro perguntas dividido em dois blocos: 1) referente às condições atuais da economia brasileira e da própria empresa, com relação aos últimos seis meses e; 2) as expectativas para os próximos seis meses, também com relação à economia brasileira e à própria empresa.

Como um indicador de antecedência, seu principal uso refere-se à previsão do nível de atividade da economia.

Unidade de Estudos Econômicos



Unidade de Estudos Econômicos

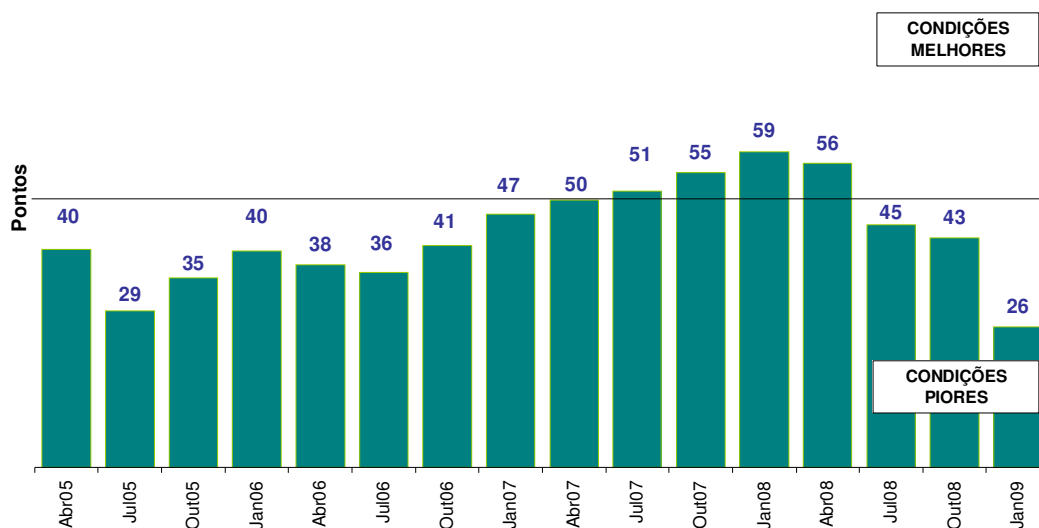


Indicadores	No mês	Em relação ao mesmo mês do ano anterior
ICEI-RS	-	-
Índice de Condições Atuais	-	-
Economia Brasileira	-	-
Empresa	-	-
Índice de Expectativas	-	-
Economia Brasileira	-	-
Empresa	-	-

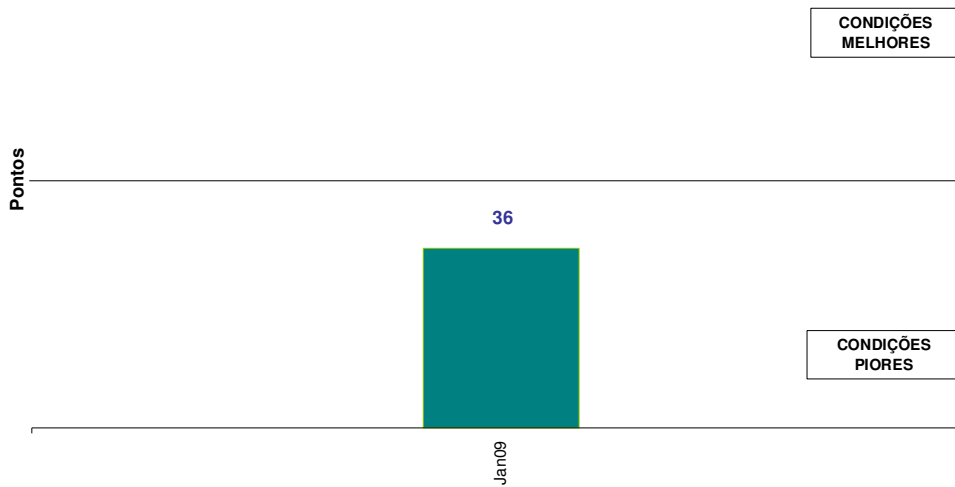
No mês: + (-) se acima (abaixo) de 50 pontos.

Em relação ao mesmo mês do ano anterior: + (-) se o índice aumentou (diminuiu).

Unidade de Estudos Econômicos

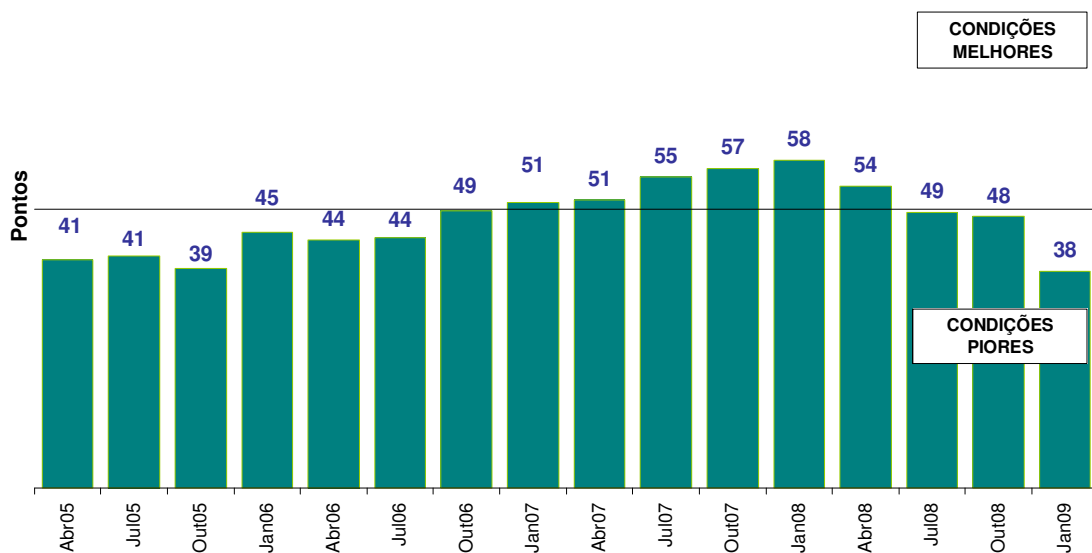


Unidade de Estudos Econômicos



*Variável nova.

Unidade de Estudos Econômicos

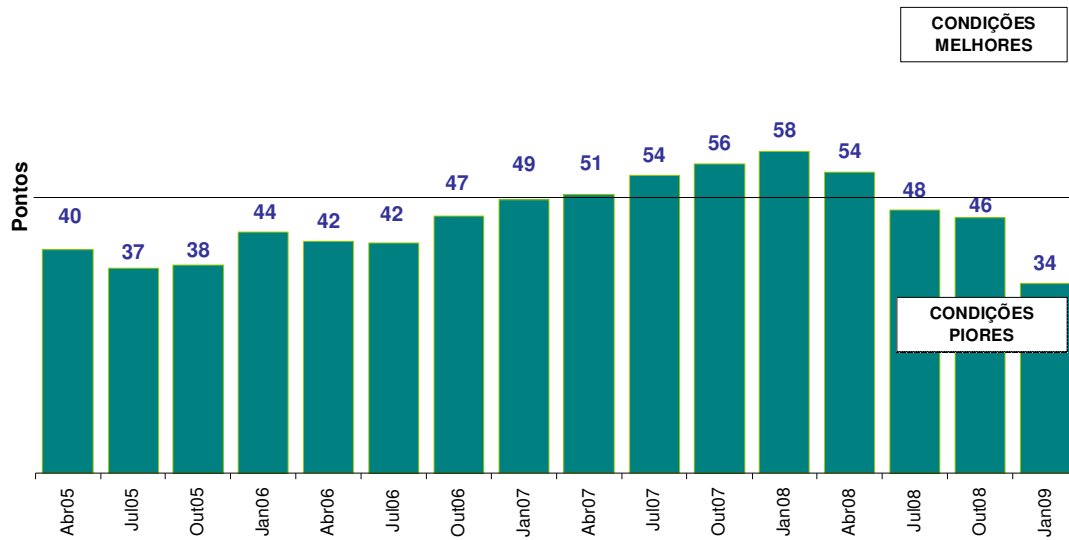


Unidade de Estudos Econômicos



FIERGS

ÍNDICE DE CONDIÇÕES ATUAIS

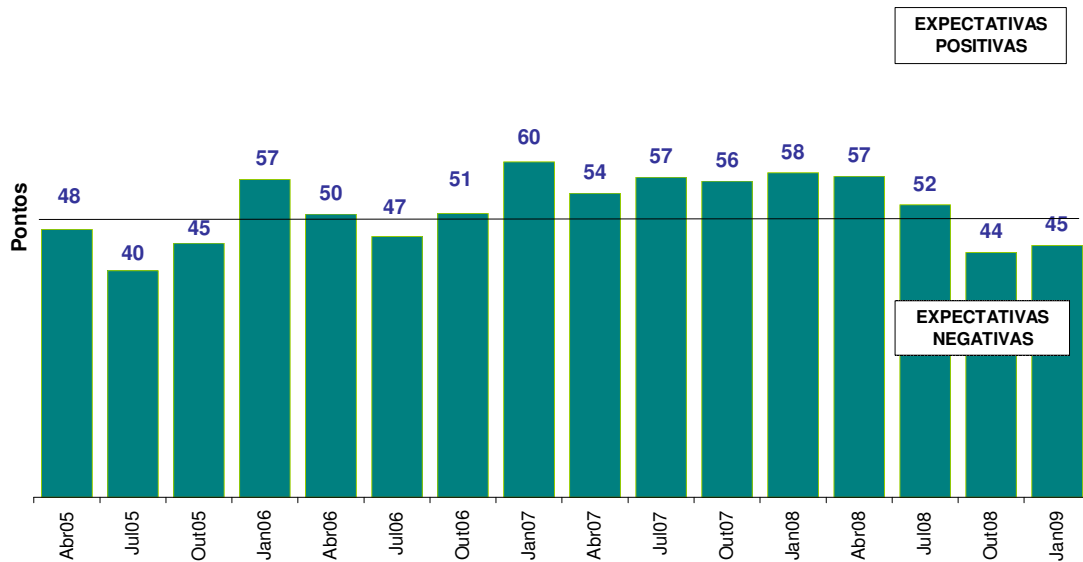


Unidade de Estudos Econômicos

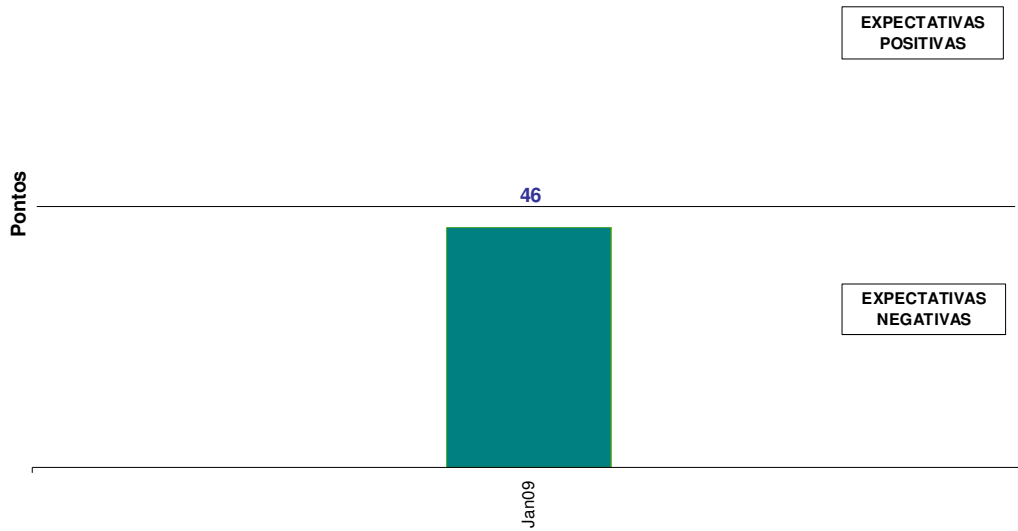


FIERGS

ÍNDICE DE EXPECTATIVAS - ECONOMIA BRASILEIRA

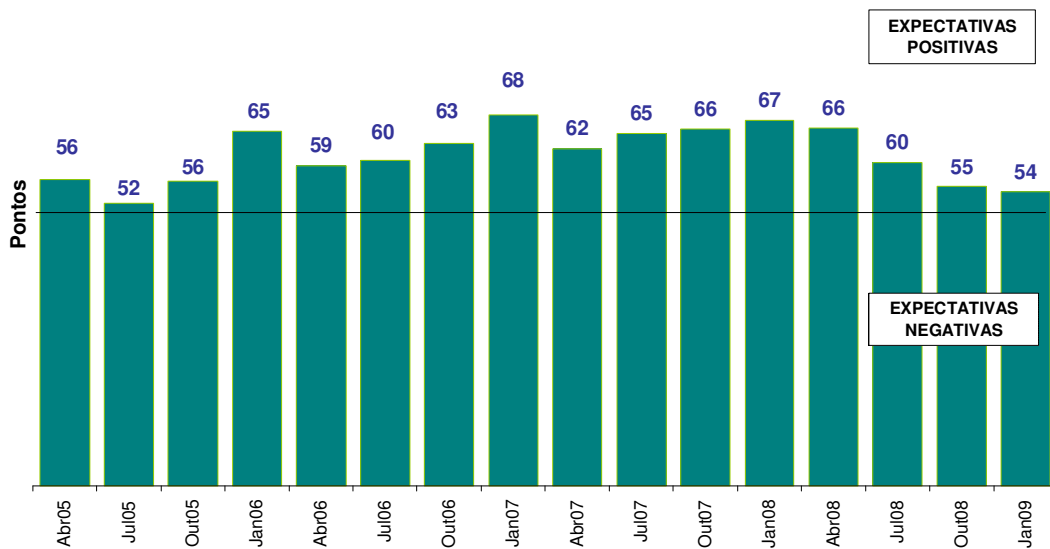


Unidade de Estudos Econômicos

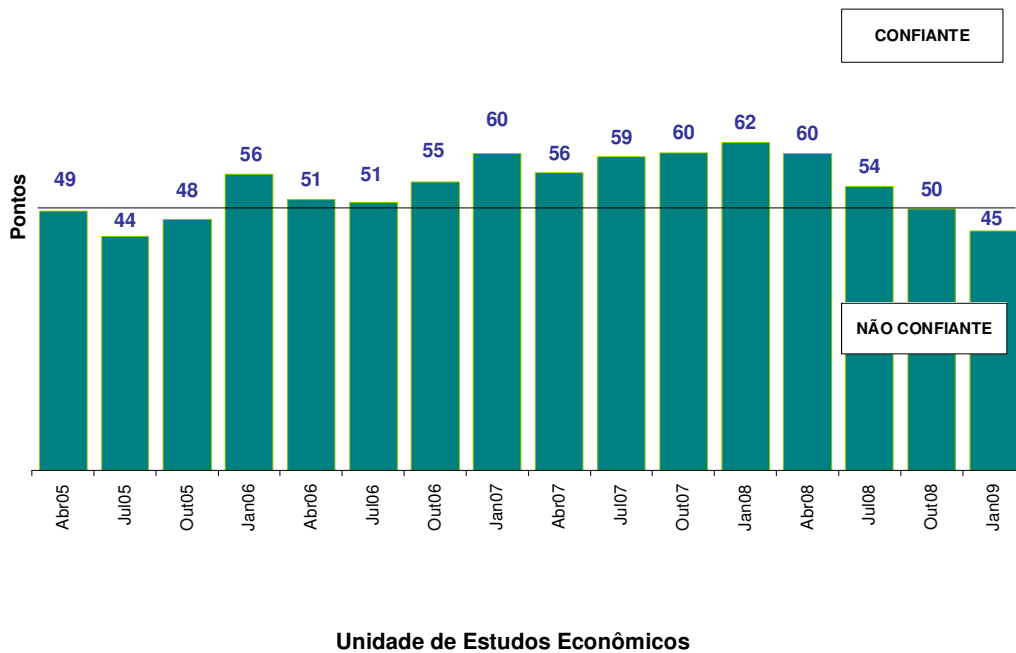
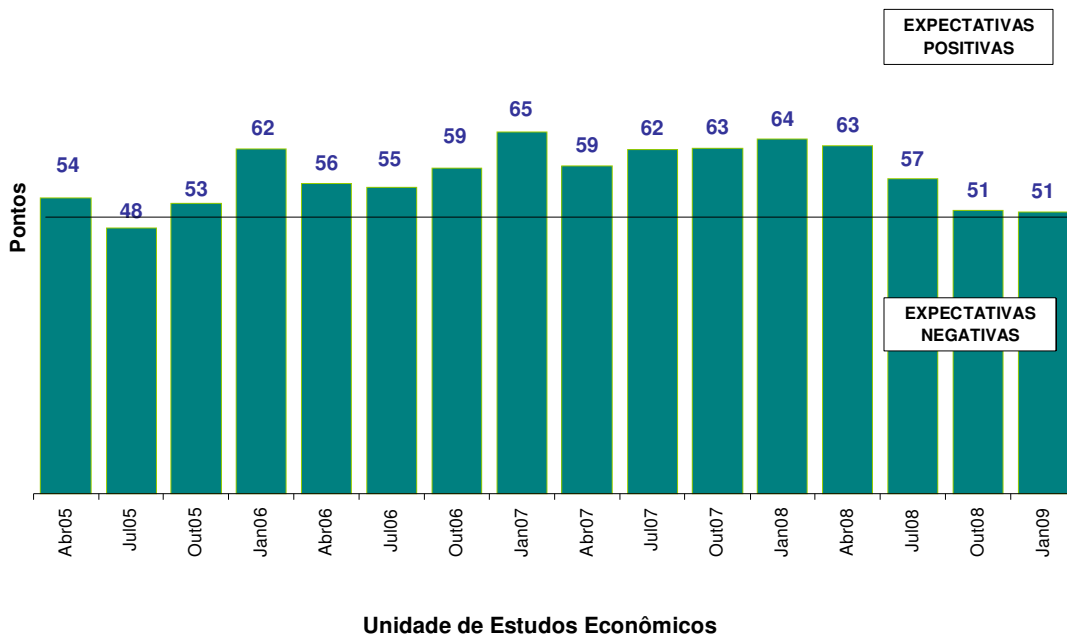


*Variável nova.

Unidade de Estudos Econômicos



Unidade de Estudos Econômicos





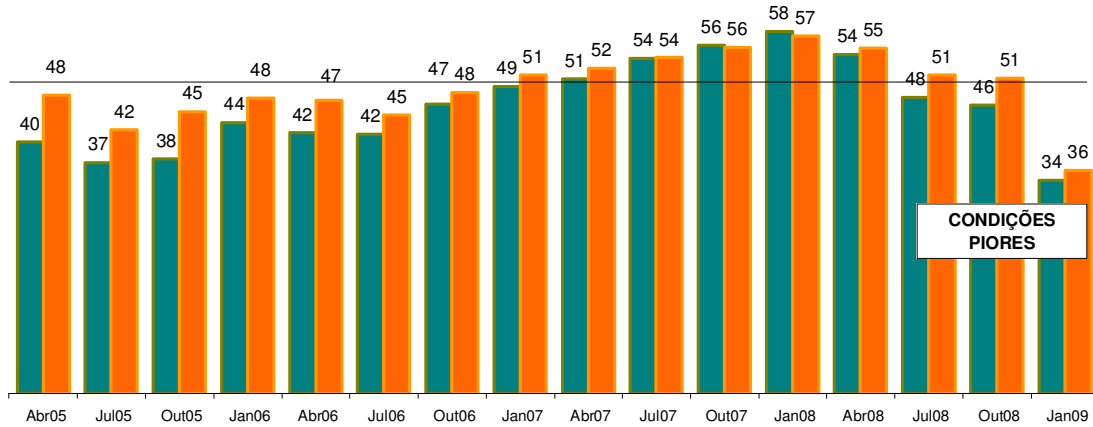
FIERGS

ÍNDICE DE CONDIÇÕES ATUAIS

■ Rio Grande do Sul

■ Brasil

CONDIÇÕES MELHORES



Unidade de Estudos Econômicos



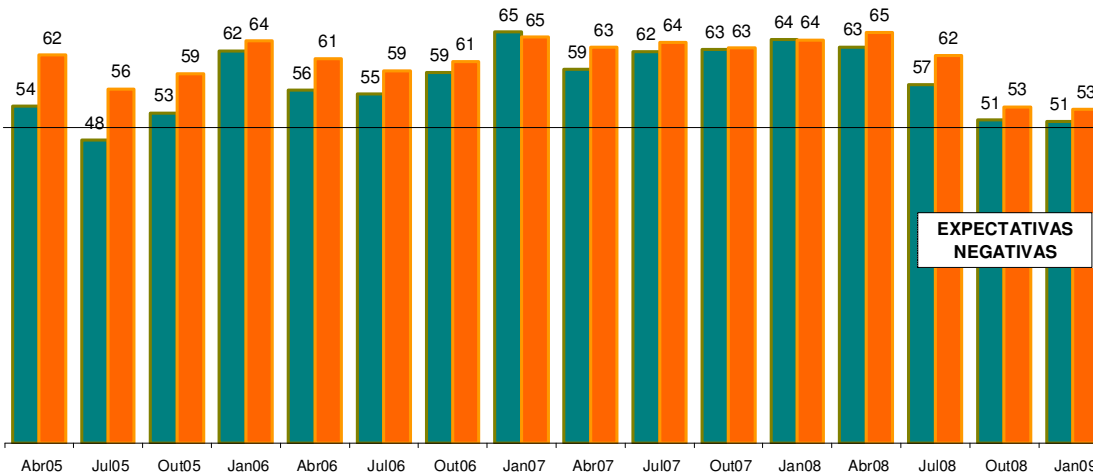
FIERGS

ÍNDICE DE EXPECTATIVAS

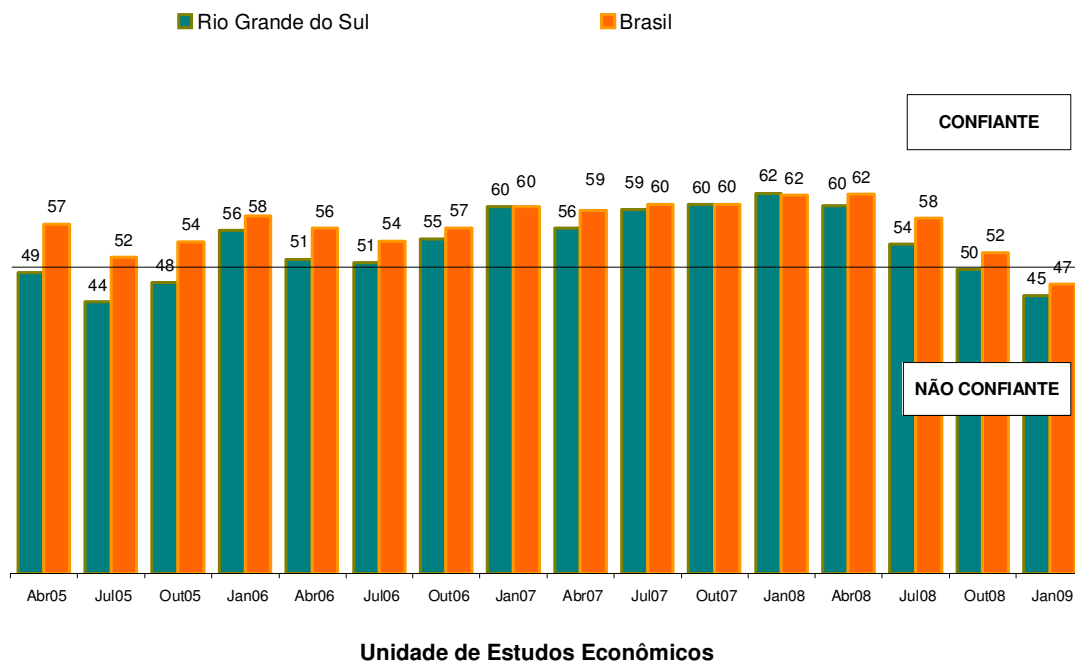
■ Rio Grande do Sul

■ Brasil

EXPECTATIVAS POSITIVAS



Unidade de Estudos Econômicos



Perfil da amostra no RS: 24 grandes e 34 pequenas e 42 médias empresas.

Período de coleta: 5 a 26 de janeiro de 2009

Nota Metodológica

O Índice de Confiança do Empresário Industrial é elaborado trimestralmente pela Unidade de Pesquisa, Avaliação e Desenvolvimento e pela Unidade de Política Econômica da CNI com a participação das Federações da Indústria de 23 estados do Brasil (no caso do RS – Unidade de Estudos Econômicos - FIERGS), embora sejam consultadas empresas de todo o território nacional. O índice é baseado em quatro questões: duas referentes às condições atuais e duas referentes às expectativas para os próximos seis meses com relação à economia e à própria empresa. Cada pergunta permite cinco alternativas excludentes associadas, da pior para a melhor, aos escores 0, 25, 50, 75 e 100. Os resultados gerais para cada uma das perguntas são obtidos mediante a ponderação dos indicadores dos grupos “Pequenas” (entre 20 e 99 empregados), “Médias” (entre 100 e 499 empregados) e “Grandes” (500 empregados ou mais), utilizando-se como peso a variável “Pessoal Ocupado em 31/12/2004”, segundo o CEE/MTE. O indicador de cada questão é obtido ponderando-se os escores pelas respectivas frequências relativas das respostas. Os Índices para Condições Atuais e Expectativas foram obtidos a partir da ponderação das perguntas relativas a economia e empresa utilizando-se pesos 1 e 2, respectivamente. O Índice de Confiança foi obtido a partir da ponderação dos resultados referentes a Condições Atuais e Expectativas utilizando-se os pesos 1 e 2, respectivamente.